



PREFEITURA DO MUNICÍPIO DE TELÊMACO BORBA – ESTADO DO PARANÁ



Fundação
FAFIPA

Nome do Candidato _____		Nº Inscrição _____	Nº Prova _____ 3698885
Documento _____	Tipo _____	Local _____	

LEIA ATENTAMENTE AS INSTRUÇÕES ABAIXO

- Este Caderno de Questões é composto por **40 (quarenta)** questões objetivas e não deve ser folheado antes da autorização do Fiscal.
- Observe se o **Cargo** especificado no Caderno de Questões é o correspondente ao Cargo para o qual você fez a inscrição.
- Utilize Caneta Esferográfica Transparente com tinta **preta** na marcação da Folha de Respostas.
- Ao receber a Folha de Respostas, realize a conferência de seus dados e quaisquer divergências comunique o fiscal.
- Leia atentamente cada questão da prova objetiva e preencha na Folha de Respostas a única alternativa que a responda corretamente.
- A Folha de Respostas não pode ser dobrada, amassada, rasurada ou conter qualquer marcação fora dos campos destinados.
- Você dispõe de **04 (quatro)** horas para fazer a prova, incluindo a marcação da Folha de Respostas.
- Após devidamente identificado e acomodado na sala designada para a realização da prova, o candidato somente poderá ausentar-se da sala **90 (noventa)** minutos após o início da prova e, em caso de ausência temporária em que o candidato ainda não tiver terminado a sua prova, deverá fazê-lo acompanhado de um Fiscal. Exclusivamente, nos casos de alteração psicológica e/ou fisiológica temporária e necessidade extrema, em que o candidato necessite ausentar-se da sala **antes dos 90 (noventa)** minutos após o início da prova, poderá fazê-lo, desde que acompanhado de um Fiscal.
- O candidato poderá entregar sua Folha de respostas e deixar definitivamente o local de realização da prova objetiva somente depois de decorridos, no mínimo, **90 (noventa) minutos** do seu início, porém, não poderá levar consigo o Caderno de Questões.
- Após o término da prova, entregue ao Fiscal a **FOLHA DE RESPOSTAS** devidamente preenchida e assinada.
- Somente será permitido levar o **CADERNO DE QUESTÕES** se o candidato permanecer na sala, até os **últimos 60 (sessenta) minutos** que antecedem o encerramento da prova objetiva.
- A liberação dos candidatos após o término da prova será autorizada pelo fiscal de sala, após a realização dos procedimentos administrativos necessários. O candidato que terminou sua prova deverá permanecer aguardando em sua carteira e somente poderá levantar-se para a entrega do material se solicitado pelo fiscal.
- SERÁ ELIMINADO** do Concurso Público o candidato que:
 - Deixar o local de realização da prova objetiva sem a devida autorização.
 - Faltar com o devido respeito para com qualquer membro da equipe de aplicação das provas, com as autoridades presentes ou com os demais candidatos.
 - Proceder de forma a tumultuar a realização da prova objetiva.
 - Estabelecer comunicação com outros candidatos ou com pessoas estranhas, por quaisquer meios, e usar de meios ilícitos para obter vantagens para si ou para outros.
 - For surpreendido portando ou manuseando quaisquer dispositivos eletrônicos, tais como: máquinas calculadoras, wearable tech, agendas eletrônicas ou similares, telefones celulares, smartphones, tablets, iPods®, pen drives, mp3 player ou similar, gravadores, relógios, alarmes de qualquer espécie, chaves com dispositivo eletrônico, fones de ouvido ou qualquer transmissor, gravador ou receptor de dados, imagens, vídeos e mensagens, livros, anotações, réguas de cálculo, dicionários, códigos e/ou legislação, impressos que não estejam expressamente permitidos ou qualquer outro material de consulta, canetas de material não transparente, Carteira de bolso, lapiseira, corretivos, óculos escuros, artigos de chapelaria, tais como: boné, chapéu, viseira, gorro ou similares. Os itens descritos, que devem ser obrigatoriamente acondicionado em envelope porta-objeto fornecido pela instituição organizadora.
 - Ausentar-se da sala, a qualquer tempo, portando a Folha de Respostas.
- Os **03 (três) últimos candidatos** só poderão sair da sala juntos, após o fechamento e assinatura do envelope de retorno.
- Está disponível abaixo um gabarito para ser preenchido e destacado. Este poderá ser levado pelo candidato.

.....**DESTAQUE AQUI**.....

GABARITO

<http://www.fundacaofafipa.org.br>

1.	2.	3.	4.	5.	6.	7.	8.	9.	10.
11.	12.	13.	14.	15.	16.	17.	18.	19.	20.
21.	22.	23.	24.	25.	26.	27.	28.	29.	30.
31.	32.	33.	34.	35.	36.	37.	38.	39.	40.



Língua Portuguesa

Questão 01

Leia o poema a seguir, de Manoel de Barros:

OS DESLIMITES DA PALAVRA

Ando muito completo de vazios.

Meu órgão de morrer me predomina.

Estou sem eternidades.

Não posso mais saber quando amanheço ontem.

Está rengo de mim o amanhecer.

Ouço o tamanho oblíquo de uma folha.

Atrás do ocaso fervem os insetos.

Enfiei o que pude dentro de um grilo o meu destino.

Essas coisas me mudam para cisco.

A minha independência tem algemas.

Quanto às funções da linguagem, pode-se afirmar que:

- (A) Apenas a função poética está presente no poema acima.
- (B) No poema acima, as funções metalinguística e emotiva se fazem presentes.
- (C) Apenas a função emotiva está presente no poema acima.
- (D) O poema possui as funções poética e expressiva.
- (E) Há as funções conativa e poética no poema acima.

Questão 02

Resgatando seus conhecimentos acerca das classes de palavras, assinale a alternativa INCORRETA:

- (A) Na frase "*demorava-se DE PROPÓSITO naquela improdutiva reunião*", a expressão em destaque comporta-se como adjetivo.
- (B) Na oração "*viajou de avião*", "DE" trata-se de uma preposição.
- (C) Os vocábulos destacados em "*a LATA de leite é DELA*" são, respectivamente, substantivo e pronome.

(D) A frase "*a casa que comprei é um pouco antiga*" apresenta, respectivamente, um artigo definido e um artigo indefinido.

(E) O termo "encarecidamente" pertence à classe dos advérbios.

Questão 03

Em qual dos pares de frases há erro de concordância verbal e nominal?

- (A) I - Compraram-se terrenos naquele condomínio.
II - Adoro a comida chinesa e a japonesa.
- (B) I - Tratava-se de questões fundamentais.
II - Que poema e pintura bonita!
- (C) I - Já faz anos, havia neste local árvores e flores.
Hoje, só existem ervas daninhas.
II - Que pintura e poema bonitos!
- (D) I - Faz anos que o homem se pergunta: se não houvesse medos, como existiriam esperanças?
II - A segunda e a terceira casas são minhas.
- (E) I - Faltam aos países subdesenvolvidos uma política de assistência social.
II - É realmente louvável os esforços que vocês empreenderam para nos ajudar. Portanto, quaisquer que sejam os resultados, agradecemos muito.

Questão 04

Assinale a alternativa na qual a crase NÃO procede:

- (A) Quanto ao amor, submetem-no à provas.
- (B) À exceção do dia de hoje, a semana foi bastante produtiva.
- (C) Nós nos referimos às condições necessárias para atingir os resultados almejados.
- (D) Vindos de longe, todos chegaram a tempo à reunião.
- (E) Referi-me às razões pelas quais você deixou a desejar.

Questão 05

A conjugação verbal FUTURO DO PRETÉRITO DO INDICATIVO está exemplificada em qual das alternativas?

- (A) ADVERTIRES;RENOMEARES;RETROCEDERES.
- (B) ADVERTIRIA; RENOMEARIA; RETROCEDERIA.
- (C) ADVERTIREI; RENOMEAREI; RETROCEDEREI.
- (D) ADVERTIRÁ; RENOMEARÁ; RETROCEDERÁ.
- (E) ADVERTISSE;RENOMEASSE;RETROCEDESSE.

Raciocínio Lógico

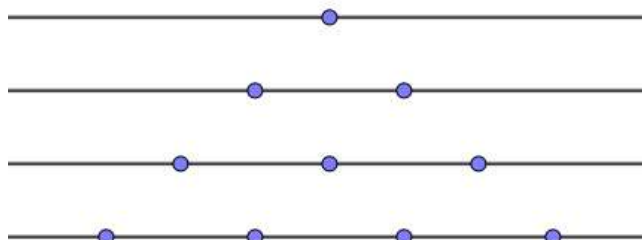
Questão 06

Alguns pesquisadores encontraram uma espécie rara de planta e começaram um estudo sobre ela. O estudo teve início no mês de fevereiro de 2014 quando a planta tinha 12 centímetros de altura. No mês de março, constatou-se que a planta estava com 16 centímetros, já no mês de abril a planta estava com 20 centímetros. Considerando que a planta deverá manter esse padrão de crescimento de acordo com os meses, assinale a alternativa que representa a altura dessa planta, em centímetros, em setembro de 2015.

- (A) 92 cm.
- (B) 88 cm.
- (C) 80 cm.
- (D) 76 cm.
- (E) 84 cm.

Questão 07

Na apresentação de final de ano de uma escola, a direção, juntamente com a equipe pedagógica e o corpo docente, resolveu dispor os estudantes da forma que mostra a figura a seguir, colocando um aluno na primeira fila, dois na segunda, três na terceira, e assim por diante.



Considerando que a escola possui 231 estudantes e nenhum irá faltar no dia da apresentação, quantas serão as fileiras formadas

utilizando todos os estudantes?

- (A) 17.
- (B) 20.
- (C) 18.
- (D) 19.
- (E) 21.

Questão 08

Em um bar, se você comprar três paçocas e dois pirulitos, o valor da compra será de R\$ 6,00. Caso você opte em comprar duas paçocas e três pirulitos, o valor da compra será de R\$ 5,00. Considerando que os produtos da primeira compra são os mesmos produtos da segunda compra, qual o valor de um único pirulito?

- (A) R\$ 1,60.
- (B) R\$ 1,40.
- (C) R\$ 0,60.
- (D) R\$ 1,00.
- (E) R\$ 0,40.

Questão 09

Em um prédio de 33 metros de altura, foi colocado em sua base uma lagarta para realização de um experimento. Nesse experimento, constatou-se que essa lagarta consegue subir, durante o dia, quatro metros de altura, mas que durante a noite ela desce um metro e meio. Considerando que ela mantém esse ritmo sempre, quantos dias essa lagarta levará para chegar ao topo do prédio?

- (A) 13 dias.
- (B) 12 dias.
- (C) 15 dias.
- (D) 11 dias.
- (E) 14 dias.

Questão 10

Considerando que a sequência a seguir possui um padrão, assinale a alternativa que apresenta o número que preenche a lacuna:

18, 15, 30, 26, 42, 37, 54, _____ .

- (A) 62.
- (B) 48.
- (C) 45.
- (D) 50.
- (E) 66.

Informática

Questão 11

A Microsoft, renomada empresa de tecnologia responsável pelo sistema Operacional Windows e o conhecido pacote de ferramentas do Office, possui milhões de usuários pelo mundo. Observe os softwares apresentados abaixo e assinale aquele que NÃO faz parte do Pacote Microsoft Office 2016?

- (A) Word.
- (B) LibreOffice Writer.
- (C) Power Point.
- (D) Access.
- (E) Excel.

Questão 12

O ícone apresentado a seguir representa qual Sistema Operacional?



- (A) Android.
- (B) Linux.
- (C) Dos.
- (D) Windows.
- (E) IOs.

Questão 13

A combinação do Atalho CTRL+SHIFT+N, quando utilizada no Navegador Google Chrome, Versão 108.0.5359.125 (Versão oficial) 64 bits, quando utilizada, tem como resultado:

- (A) Abertura da aba "histórico de pesquisa".

- (B) Abertura da aba "extensões".
- (C) Abre a aba "downloads".
- (D) Essa combinação de atalho funciona apenas no mozilla, não sendo efetiva no google chrome.
- (E) Abertura de "nova guia anônima".

Questão 14

Observe a colocação abaixo:

"Em uma forma mais simples, a função _____ descreve: =_____ (O que você deseja pesquisar, onde você deseja pesquisar, o número da coluna no intervalo que contém o valor a ser retornado, retorna uma correspondência Aproximada ou Exata."

A fórmula que preenche CORRETAMENTE as lacunas é uma fórmula utilizada no Microsoft Excel 2016 PT-BR, ela quem dá sentido e corresponde a frase destacada, a fórmula é:

- (A) BUSCAR/=BUCV
- (B) PESQ/=PPP
- (C) PROCV/=PROCV
- (D) PROCURAR/=PCV
- (E) SOMA/=SO

Questão 15

No Sistema Operacional Windows 10 PRO, a combinação do atalho tecla WINDOWS + P apresenta as seguintes opções, EXCETO:

- (A) Tela do computador, somente.
- (B) Estender.
- (C) Terceira tela, somente.
- (D) Duplicar.
- (E) Segunda tela, somente.

Conhecimentos Gerais

Questão 16

No apagar das luzes de 2022, o IBGE (Instituto Brasileiro de Geografia e Estatística) divulgou uma nova projeção para a população brasileira: 207,8 milhões de habitantes.

O dado - uma estimativa feita a partir do Censo ainda inacabado de 2022 -, chamou a atenção por

ser mais de 7 milhões inferior à projeção populacional de 215 milhões de habitantes, feita pelo próprio IBGE, com base na última edição do Censo, de 2010.

O número menor do que a projeção já era esperado, devido à pandemia, à migração de brasileiros para o exterior e à gradativa redução no número de nascimentos. O fato de a projeção estar 12 anos distante do último Censo e de não ter sido realizada uma contagem populacional prevista para 2015, também contribuem para a discrepância entre os números.

Mas, após a publicação do dado, técnicos do IBGE afirmam que o número pode estar subestimado e revelam que sua divulgação foi controversa dentro do próprio instituto. *(CARRANÇA, Thais. Censo do IBGE: a polêmica sobre tamanho da população que pode tirar dinheiro de municípios. Da BBC News Brasil em São Paulo 5 janeiro 2023. Disponível em < <https://www.bbc.com/portuguese/brasil-64170957> >)*

O texto acima apresenta uma problemática envolvendo uma estimativa apresentada pelo IBGE, referente ao Censo de 2022. Os resultados apresentados preocuparam, principalmente, os prefeitos dos municípios. Nesse sentido, assinale a alternativa que apresenta uma razão para essa preocupação:

- (A) A preocupação de alguns prefeitos com os resultados apresentados pela estimativa feita pelo IBGE, que apresentam um crescimento da população brasileira abaixo do esperado, refere-se à possibilidade de perderem recursos federais, na medida em que alguns municípios apresentam uma diminuição da população (o que justifica o crescimento abaixo do esperado), já que as quotas do Fundo de Participação dos Municípios estão diretamente relacionadas ao tamanho da população de cada município.
- (B) A preocupação dos prefeitos com os resultados apresentados pela estimativa feita pelo IBGE, que apresentam um aumento da população brasileira dentro do esperado, refere-se à possibilidade de perderem recursos federais, na medida em que seus municípios apresentam um aumento da população, já que as quotas do Fundo de Participação dos Municípios estão diretamente relacionadas ao tamanho da população de cada município. Ou seja, quanto maior a população,

maior é o recurso recebido pelo município.

- (C) A preocupação dos prefeitos com os resultados apresentados pela estimativa feita pelo IBGE, que apresentam um aumento da população brasileira muito acima esperado, refere-se à possibilidade de receberem muito mais recursos federais e não possuírem estrutura para aplicação desses recursos, na medida em que os recursos das quotas do Fundo de Participação dos Municípios estão diretamente relacionadas às estruturas públicas de cada município.
- (D) Na verdade, os prefeitos não estão preocupados com o resultado do censo, na medida que houve um crescimento da população, dentro do esperado. Então, não faltarão recursos para nenhum município do Brasil. Já que com o aumento da população, os municípios receberão mais recursos das quotas do Fundo de Participação dos Municípios.
- (E) Na verdade, os prefeitos não estão preocupados com o resultado do censo, na medida em que não houve um crescimento da população brasileira, o que está dentro do esperado por todas as prefeituras do país. Então, nesse sentido, não faltarão recursos para nenhum município do Brasil, já que com o aumento da população, os municípios receberão mais recursos das quotas do Fundo de Participação dos Municípios.

Questão 17

O planeta está agora cerca de 1,2°C mais quente do que no século 19 - e a quantidade de CO2 na atmosfera aumentou em 50%.

O ritmo de aumento da temperatura precisa diminuir se quisermos evitar as piores consequências das mudanças climáticas, dizem os cientistas. Eles afirmam que o aquecimento global precisa ser mantido em 1,5°C até o ano 2100.

No entanto, a menos que outras ações sejam tomadas, o planeta ainda pode aquecer mais de 2°C até o final deste século.

Se nada for feito, os cientistas acreditam que o aquecimento global pode ultrapassar os 4°C, levando a ondas de calor devastadoras, milhões perdendo suas casas devido à elevação do nível do mar e perda irreversível de espécies vegetais e animais.

(MUDANÇAS CLIMÁTICAS: um guia rápido para entender o aquecimento global. BBC NEWS Brasil. 18 outubro 2021, Atualizado 22 abril 2022.

Meio Ambiente. Disponível em: <https://www.bbc.com/portuguese/geral-58928083>)

Uma das soluções para resolver o problema apresentado pelo texto vem de alguns países que se comprometeram em garantir a neutralidade de carbono até 2050. Isso significa que:

- (A) Esses países se comprometeram em apoiar projetos como o Fundo Amazônia, para diminuir o desmatamento na floresta e aumentar a emissão de O₂, gás que combate naturalmente os gases do efeito estufa.
- (B) Esses países devem reduzir as emissões de gases de efeito estufa o máximo possível e, o que não for possível, deve ser absorvido, através de tecnologias de captura de carbono.
- (C) Esses países irão vender cotas de carbono aos países mais industrializados, para que esses não precisem diminuir a emissão de CO₂ na atmosfera.
- (D) Esses países devem acabar definitivamente, com toda a emissão de CO₂ de seus territórios, nem que para isso seja necessário parar as fábricas e os meios de transportes.
- (E) Esses países se comprometeram em diminuir a emissão de O₂ na atmosfera, para equilibrar os efeitos do aquecimento global, para isso, irão aumentar as áreas de florestas em seus territórios.

Questão 18

Assinale a alternativa que apresenta o nome da primeira mulher eleita como vereadora de Telêmaco Borba.

- (A) Eloah Martins Klabin.
- (B) Zélia de Lourdes Almeida Battezzati.
- (C) Eloah Martins Quadrado.
- (D) Zélia Cardoso de Mélo.
- (E) Ruth Cardoso Klabin.

Questão 19

Assinale a alternativa que explica a controvérsia relacionada à escolha do nome da cidade de Telêmaco Borba.

- (A) O surgimento do município se deu pela disputa entre o coronel Telêmaco Augusto Enéias Morosini Borba e o Horácio Klabin. Por conta dessa disputa, o Governador do Paraná resolveu criar o município. Nesse sentido, haviam aqueles que defendiam o nome de Telêmaco Borba e outros que defendiam o nome de Klabinópolis.
- (B) Quando da criação do município o interventor Manuel Ribas, amigo pessoal do coronel Telêmaco Augusto Enéias Morosini Borba, decidiu a escolha do nome. Porém existiam alguns moradores que desejavam um nome para o município ligado as empresas que estavam lá instaladas, por exemplo Cianorte, em referencia a Companhia Norte do Paraná.
- (C) Quando da criação do município o neto do interventor Manuel Telêmaco Borba Ribas, deputado estadual Manuel Ribas, na época, presidente da Assembleia Legislativa, influenciou na escolha do nome. Porém existiam alguns moradores que desejavam um nome para o município, ligado as empresas que estavam lá instaladas.
- (D) Quando da criação do município, o interventor Manuel Ribas, filho do coronel Telêmaco Augusto Enéias Morosini Borba, e presidente da Assembleia Legislativa, influenciou na escolha do nome. Porém existiam alguns moradores que desejavam um nome para o município, ligado as empresas que estavam lá instaladas, como por exemplo, Melhoralópolis, em referencia a Companhia Melhoramentos.
- (E) Quando da criação do município o neto do coronel Telêmaco Augusto Enéias Morosini Borba, deputado estadual Guataçara Borba Carneiro, na época, presidente da Assembleia Legislativa, influenciou na escolha do nome. Porém existiam alguns moradores que desejavam um nome para o município, ligado as empresas que estavam lá instaladas, por exemplo Klabinópolis, em referência a fabrica da Klabin.

Questão 20

De acordo com as divisões geográficas do Paraná, Telêmaco Borba está localizado:

- (A) Na região Norte Novo Novíssimo.
- (B) Na região serrana da Serra do Mar.

- (C) Na região Norte Novo.
(D) Na região dos Campos Gerais.
(E) Na região oeste.

Conhecimentos Específicos

Questão 21

O profissional tradutor intérprete de libras, teve sua profissão reconhecida por meio da lei federal:

- (A) 12.319/10.
(B) 10.048/00.
(C) 12.305/10.
(D) 5626/05.
(E) 13.146/15.

Questão 22

De acordo com a legislação, que oficializa a profissão do tradutor e intérprete de libras, analise as afirmativas:

I.Efetuar comunicação entre surdos e ouvintes, surdos e surdos, surdos e surdos-cegos, surdos-cegos e ouvintes, por meio da Libras para a língua oral e vice-versa;

II.Adaptar material didático pedagógico para os alunos em contexto de inclusão;

III.Interpretar, em Língua Brasileira de Sinais - Língua Portuguesa, as atividades didático-pedagógicas e culturais desenvolvidas nas instituições de ensino nos níveis fundamental, médio e superior, de forma a viabilizar o acesso aos conteúdos curriculares;

IV.Propor reunião com a família do aluno surdo em contexto de inclusão.

Estão CORRETAS:

- (A) II e III, apenas.
(B) I e III, apenas.
(C) I e IV, apenas.
(D) III e IV, apenas.
(E) II e IV, apenas.

Questão 23

A autora Quadros (2004), em seu livro sobre tradutor e intérprete de língua brasileira de sinais

e língua portuguesa expõe sobre a importância deste profissional para a educação de surdos e, ainda, apresenta como se deu início a atuação do tradutor e intérprete de língua brasileira de sinais que, por volta dos anos 80, no Brasil, iniciou em contexto:

- (A) Educacional.
(B) Midiático.
(C) Político.
(D) Religioso.
(E) Artístico.

Questão 24

Leia as seguintes afirmações sobre a língua brasileira de sinais e marque (V) para verdadeiro e (F) para falso:

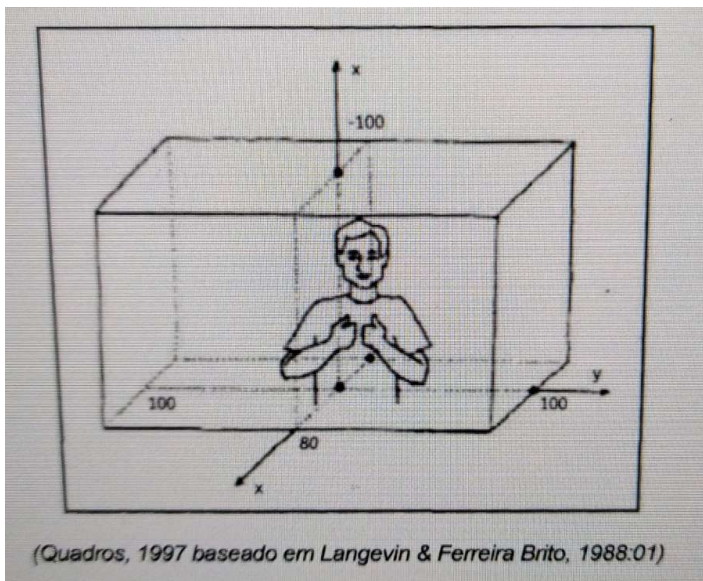
- ()As línguas de sinais não são línguas naturais.
()A língua brasileira de sinais é de modalidade visual-espacial enquanto a língua portuguesa é de modalidade oral-auditiva.
()A língua brasileira de sinais faz uso das mãos, mas não faz uso de expressões faciais e do corpo.
()A língua brasileira de sinais é uma língua, pois possui as categorias de uma língua, isto é, sintaxe, morfologia, fonética, fonologia, semântica e pragmática.
()Os 3 principais parâmetros da língua brasileira de sinais são: configuração de mão, movimento e locação.

A alternativa com a ordem CORRETA é:

- (A) F, F, V, F, F.
(B) V, V, V, V, V.
(C) F, V, F, V, V.
(D) V, F, V, F, F.
(E) F, V, F, F, V.

Questão 25

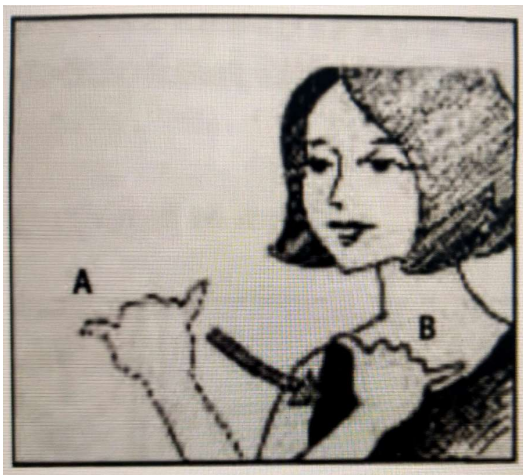
De acordo com Quadros (2004) a imagem a seguir está referindo-se a:



- (A) Orientação do sinal.
- (B) Configuração de mão.
- (C) Movimento.
- (D) Espaço de sinalização.
- (E) Expressão Facial.

Questão 26

Sobre verbos com concordância, pode-se traduzir a imagem a seguir na oração:

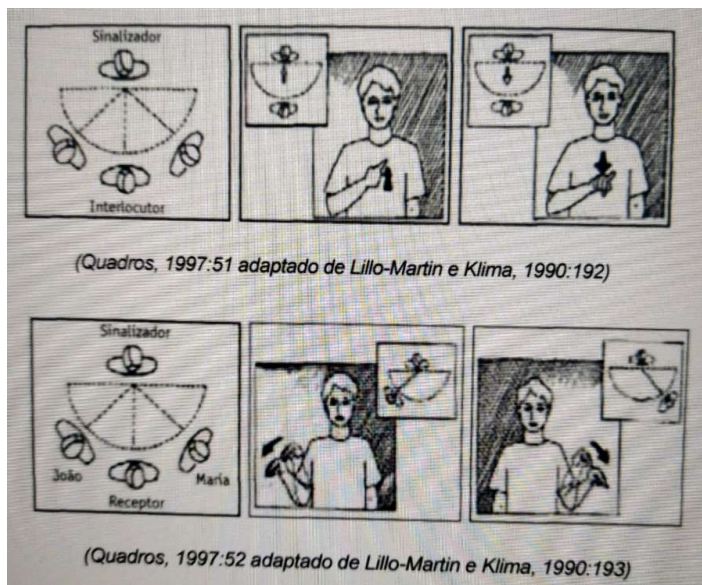


- (A) Ele/ela disse a mim.
- (B) Te perdoo.

- (C) Me perdoe.
- (D) Ele/ela me ligou.
- (E) Ele/ela me perdoou.

Questão 27

De acordo com as imagens, analise as proposições e assinale (V) para verdadeiro e (F) para falso:



- () As imagens estão exemplificando a marcação de referente no espaço em língua brasileira de sinais.
- () O referente ausente no discurso não é marcado no espaço.
- () A primeira pessoa é marcada com a apontação para o próprio sinalizante e a segunda pessoa é marcada ao apontar para o interlocutor.
- () Depois de serem introduzidos no espaço, os pontos específicos podem ser referidos ao longo do discurso.

Logo, tem-se:

- (A) V, F, V, F.
- (B) F, V, V, V.
- (C) V, F, V, V.
- (D) F, V, F, V.
- (E) V, F, F, V.

Questão 28

O ato de interpretar é um processo em que o intérprete estará diante de pessoas que apresentam intenções comunicativas específicas e que utilizam línguas diferentes. O intérprete está completamente envolvido na interação comunicativa (social e cultural) com poder completo para influenciar o objeto e o produto da interpretação. (QUADROS, 2004). Logo, interpretar é um ato:

- (A) Cognitivo-sintático.
- (B) Oral-auditivo.
- (C) Cognitivo-linguístico.
- (D) Visual-espacial.
- (E) Cognitivo-auditivo.

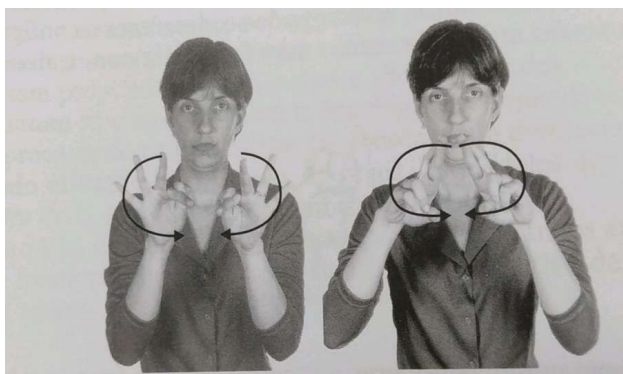
Questão 29

Segundo Quadros (2004, p.29), o _____ tem o papel fundamental associado ao ensino e, portanto, completamente inserido no processo interativo social, cultural e linguístico. Assinale a alternativa que completa CORRETAMENTE a lacuna:

- (A) Pedagogo.
- (B) Professor.
- (C) Monitor.
- (D) Discente.
- (E) Tradutor intérprete.

Questão 30

Sobre os parâmetros da língua de sinais, pode se dizer que os sinais a seguir diferem no parâmetro:



- (A) Orientação da mão.
- (B) Configuração de mão.
- (C) Locação.
- (D) Movimento.
- (E) Expressão não manual.

Questão 31

Em um contexto de sala de aula inclusiva com professor fluente em libras e com intérprete de libras, tem-se o processo de tradução:

- (A) Intralingual.
- (B) Intersemiótico.
- (C) Consecutivo.
- (D) Automático.
- (E) Interlingual.

Questão 32

A seguir uma palavra soletrada em Língua de Sinais, assinale a alternativa que está correta sua transcrição em língua portuguesa:



- (A) CÂNCER.
- (B) CÂNCUN.
- (C) C-A-N-C-U-N.
- (D) C- Â-N-C-E-R.
- (E) C-E-N-S-O.

Questão 33

Leia o exemplo a seguir e responda a questão:

"Uma garota de seis anos está na primeira série, ela é profundamente surda, porém é interessada ponderada, competente em seu mundo sobretudo auditivo. Ela fica à vontade usando tanto a língua de sinais como a língua oralizada. Seu irmão ouvinte utiliza bem a língua de sinais, na verdade, toda família conversa e toma decisões por meio da língua de sinais. Essa experiência comprova que a ideia de que a exposição em tenra idade a uma linguagem visualmente coerente desenvolve processos de pensamentos complexos."

(Texto adaptado de SACKS, 2010, p. 66)

Baseado no texto, teve-se o respeito a:

- (A) Língua.
- (B) Processo.
- (C) Cultura surda.
- (D) Linguagem.
- (E) Idade.

Questão 34

De acordo com a Lei Federal 10.436/02, sobre a língua portuguesa e a língua brasileira de sinais, afirma-se que:

- (A) A língua portuguesa é a primeira língua a ser ensinada em modalidade escrita.
- (B) A língua de sinais deve ser a primeira língua a ser ensinada a discentes surdos.
- (C) A língua portuguesa é aprendida pelo discente na modalidade oral e escrita.
- (D) A língua de sinais não pode substituir o aprendizado da língua portuguesa na modalidade escrita.
- (E) A língua de sinais substitui o aprendizado da língua portuguesa.

Questão 35

Tanto o professor regente como o intérprete de libras podem fazer uso de tecnologias assistivas que, de acordo com a Lei Federal 13.146/15, consiste em:

- (A) Qualquer entrave, obstáculo, atitude ou comportamento que limite ou impeça a participação social da pessoa, bem como o gozo, a fruição e o exercício de seus direitos à acessibilidade, à liberdade de movimento e de expressão, à comunicação, ao acesso à informação, à compreensão, à circulação com

segurança, entre outros.

- (B) Concepção de produtos, ambientes, programas e serviços a serem usados por todas as pessoas, sem necessidade de adaptação ou de projeto específico, incluindo os recursos de tecnologia assistiva.
- (C) Possibilidade e condição de alcance para utilização, com segurança e autonomia, de espaços, mobiliários, equipamentos urbanos, edificações, transportes, informação e comunicação, inclusive seus sistemas e tecnologias, bem como de outros serviços e instalações abertos ao público, de uso público ou privados de uso coletivo, tanto na zona urbana como na rural, por pessoa com deficiência ou com mobilidade reduzida.
- (D) Qualquer entrave, obstáculo, atitude ou comportamento que dificulte ou impossibilite a expressão ou o recebimento de mensagens e de informações por intermédio de sistemas de comunicação e de tecnologia da informação.
- (E) Produtos, equipamentos, dispositivos, recursos, metodologias, estratégias, práticas e serviços que objetivem promover a funcionalidade, relacionada à atividade e à participação da pessoa com deficiência ou com mobilidade reduzida, visando à sua autonomia, independência, qualidade de vida e inclusão social.

Questão 36

De acordo com Carvalho, Rocha e Silva (2013, p.23) a prática da

foi outra forma de tratar as pessoas com deficiência. Ela teve início no final do escravismo, foi aprofundada no feudalismo e se tornou predominante na quase totalidade do modo de produção capitalista, principalmente em relação àquelas pertencentes às classes exploradas da sociedade. No início, tratava-se de instituições (asilos, hospitais e hospícios) geralmente mantidas pela Igreja Católica - que se transformou na principal organização econômica, política e espiritual do feudalismo - ou por ricos senhores, nas quais era internada uma parte das pessoas idosas e doentes que não dispunham de condições de proverem seus meios de vida.

De acordo com o texto qual foi o momento vivenciado pelas pessoas com deficiência:

- (A) EXCLUSÃO.
- (B) INTEGRAÇÃO.
- (C) INSTITUCIONALIZAÇÃO.
- (D) SEGREGAÇÃO.
- (E) INCLUSÃO.

Questão 37

De acordo com a legislação brasileira:

"A educação constitui direito da pessoa com deficiência, assegurado sistema educacional inclusivo em todos os níveis e aprendizado ao longo de toda a vida, de forma a alcançar o máximo desenvolvimento possível de seus talentos e habilidades físicas, sensoriais, intelectuais e sociais, segundo suas características, interesses e necessidades de aprendizagem.

Parágrafo único. É dever do Estado, da família, da comunidade escolar e da sociedade assegurar educação de qualidade à pessoa com deficiência, colocando-a a salvo de toda forma de violência, negligência e discriminação."

A lei que assegura esse direito a pessoa com deficiência é:

- (A) 5626/05.
- (B) 9394/96.
- (C) 13.146/15.
- (D) 10.436/02.
- (E) 10.098/00.

Questão 38

De acordo com Beyer (2010, p.14) somente com o surgimento das escolas especiais, as crianças com deficiência obtiveram a chance de poder frequentar, finalmente, uma escola. Este foi na verdade o grande mérito das escolas especiais, isto é, elas se constituíram nas primeiras escolas que atenderam alunos com deficiência. No Brasil, a primeira escola foi:

- (A) Instituto dos Surdos Mudos.
- (B) Instituto Pestalozzi.
- (C) Instituto Nacional de Educação de Surdos.

- (D) Imperial Instituto dos Meninos Cegos.
- (E) Associação de Pais e Amigos dos Excepcionais.

Questão 39

O Decreto no 5.296 de dezembro de 2004, estabelece normas e critérios para a promoção da acessibilidade das pessoas com deficiência ou mobilidade reduzida. O Decreto é dividido em nove capítulos e contempla as especificidades necessárias para garantir uma vida social de qualidade para todas as pessoas com deficiência. O Decreto ainda descreve as deficiências: física, auditiva, visual, mental e com mobilidade reduzida. De acordo com o documento, assinale (V) para verdadeiro e (F) para falso sobre as deficiências apresentadas:

(__)**Deficiência física:** alteração completa ou parcial de um ou mais segmentos do corpo humano, acarretando o comprometimento da função física, apresentando-se sob a forma de paraplegia, paraparesia, monoplegia, monoparesia, tetraplegia, tetraparesia, triplegia, triparesia, hemiplegia, hemiparesia, ostomia, amputação ou ausência de membro, paralisia cerebral, nanismo, membros com deformidade congênita ou adquirida, exceto as deformidades estéticas e as que não produzam dificuldades para o desempenho de funções;

(__)**Deficiência auditiva:** perda bilateral, parcial ou total, de quarenta e um decibéis (dB) ou mais, aferida por audiograma nas frequências de 500Hz, 1.000Hz, 2.000Hz e 3.000Hz;

(__)**Deficiência visual:** cegueira, na qual a acuidade visual é igual ou menor que 0,05 no melhor olho, com a melhor correção óptica; a baixa visão, que significa acuidade visual entre 0,3 e 0,05 no melhor olho, com a melhor correção óptica; os casos nos quais a somatória da medida do campo visual em ambos os olhos for igual ou menor que 60° ou a ocorrência simultânea de quaisquer das condições anteriores;

(__)**Deficiência mental:** funcionamento intelectual significativamente inferior à média, com manifestação antes dos dezoito anos e limitações associadas a duas ou mais áreas de habilidades adaptativas,

(__)**Pessoa com mobilidade reduzida,** aquela que, não se enquadrando no conceito de pessoa portadora de deficiência, tenha, por qualquer

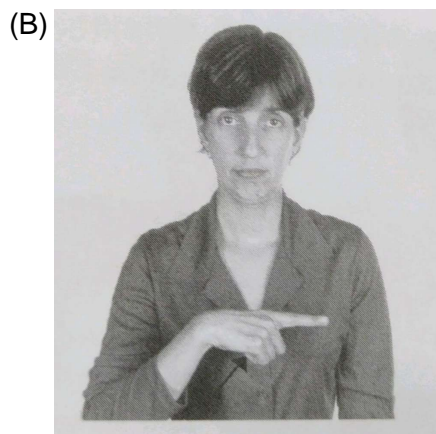
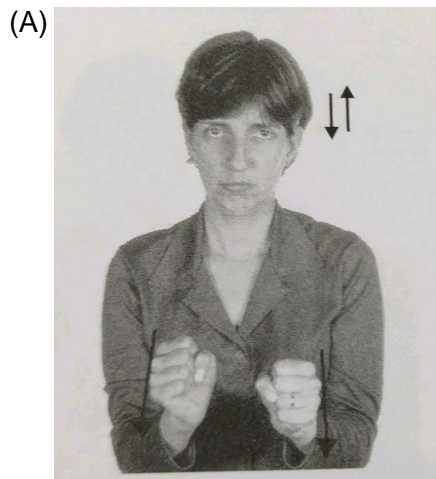
motivo, dificuldade de movimentar-se, permanente ou temporariamente, gerando redução efetiva da mobilidade, flexibilidade, coordenação motora e percepção.

Portanto, tem-se:

- (A) V, V, F, V, F.
- (B) Todas são verdadeiras..
- (C) Todas são falsas.
- (D) F, V, F, F, V.
- (E) V, F, V, V, V.

Questão 40

De acordo com Quadros (2004), qual desses verbos é um verbo direcional em língua brasileira de sinais:



(C)

